

# Interior Design China

ARCHINA 建筑中国 编

# 室内中国

(上册)

# 目录

根据这些年对可持续设计的探索和研究，我和我的团队发现，在设计的全生命周期中，依托绿色低碳材料、模数化设计、能源效率指数等大数据分析，建立系统化的可持续设计行业标准，能在很大程度上帮助设计从业者进行可持续设计的推进和落地。在具体实践过程中，设计师应通过可持续、人性化、亲生命的设计策略，在有效控制增量成本的同时，选择低碳、节能的材料营造舒适合理的水、声、光、热环境，并通过智慧运营达到项目全周期可持续发展。当然，我们还应结合精神、人文、美学、在地性等多种因素，深入了解使用人群的工作和生活习惯，真正打造减碳并兼顾美学及活力的可持续空间。

## 城市更新

改革开放以来，城市化进程突飞猛进，大规模的城市建设带来了人口和产业聚集，城市密度不断增加导致可用空间紧张；近几年，随着经济的增速放缓，城市发展逐渐从“扩大增量”转变为“优化存量”。

面对复杂多样的市场状态以及产业结构、人口结构等方面的宏观调整，城市中大量已建空间显现出产业衰落、资源浪费、环境污染、空间老旧等问题，急需更新才能符合时代发展的需求。

因此，设计从业者不仅要从小城市发展出发，充分尊重历史与人文，还应关注社会产业结构升级，分析与洞察当前使用者的深层需求，积极拥抱新趋势；以空间功能转换为载体，以场所精神营造为手段，以可持续发展为顶层目标，用设计架设一条连接现在与过去的桥梁，为未来城市和人们的生活注入新的活力与动力。

## 交互创新体验

在流量为王的时代，内容决定时间，时间决定消费。实体空间的创新性、互动性、体验感，在某些层面而言成为线上、线下流量争夺战的关键竞争力。

基于对社会发展的研究及对行业未来发展可能性的探索，我们有理由相信“交互”将成为未来沟通交流的重要方式之一。对当下的主力消费群体而言，他们在线下消费场景中更青睐的是有代入感、互动性强的消费体验。因此，未来新型商业空间的关键点在于通过整体氛围的营造和设计创新，用全新的交互体验触达用户心智，在品牌与用户间建立一种深层次链接。

此外，随着科技进步及人类认知水平的迭代，“元宇宙”的概念快速崛起，未来类似于“元宇宙”的全新社会形态和生存方式将成为可能，它不仅是技术能力的表现，更是互联网时代与现实世界高度互融的创新交互体验，势必在更大程度上影响未来的空间设计。

当下，百年未有之大变局下，在城市的生长过程中，设计应发挥出更大的能量，赋能城市，赋能生活，赋能未来。对我们每个从业者来说，只有立足当下，脚踏实地，用心面对每一个设计项目，才能拥抱更光明的未来。

## 办公空间

## 001

002

爱步西北总部办公室

010

RX-润轩纺织

016

line+ 办公空间

024

红星美凯龙总部

030

三联生活传媒公司办公室

038

富乐医疗上海乐静门诊部

044

海洋大厦

050

KARMA 办公楼

060

凌笛办公空间

068

青岛市民中心

078

麻霖生活美学空间

086

柯路建筑事务所北京办公室

# 凌笛办公空间

以极简线条重构办公空间

设计单位：万境设计 (WJ STUDIO)

主创设计：胡之乐

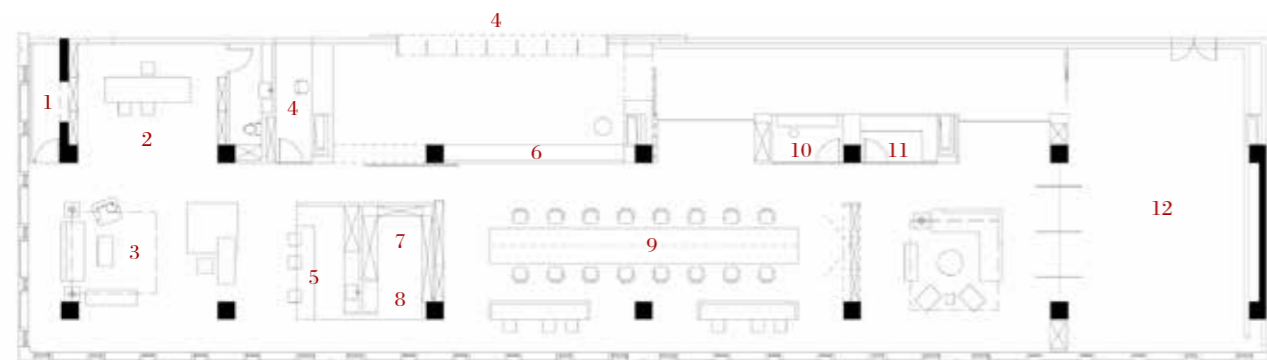
设计团队：金旻、杨丽莲、林润泽

项目地点：浙江，杭州

项目面积：800 平方米

完成时间：2020 年

项目摄影：薛钰滔



平面图

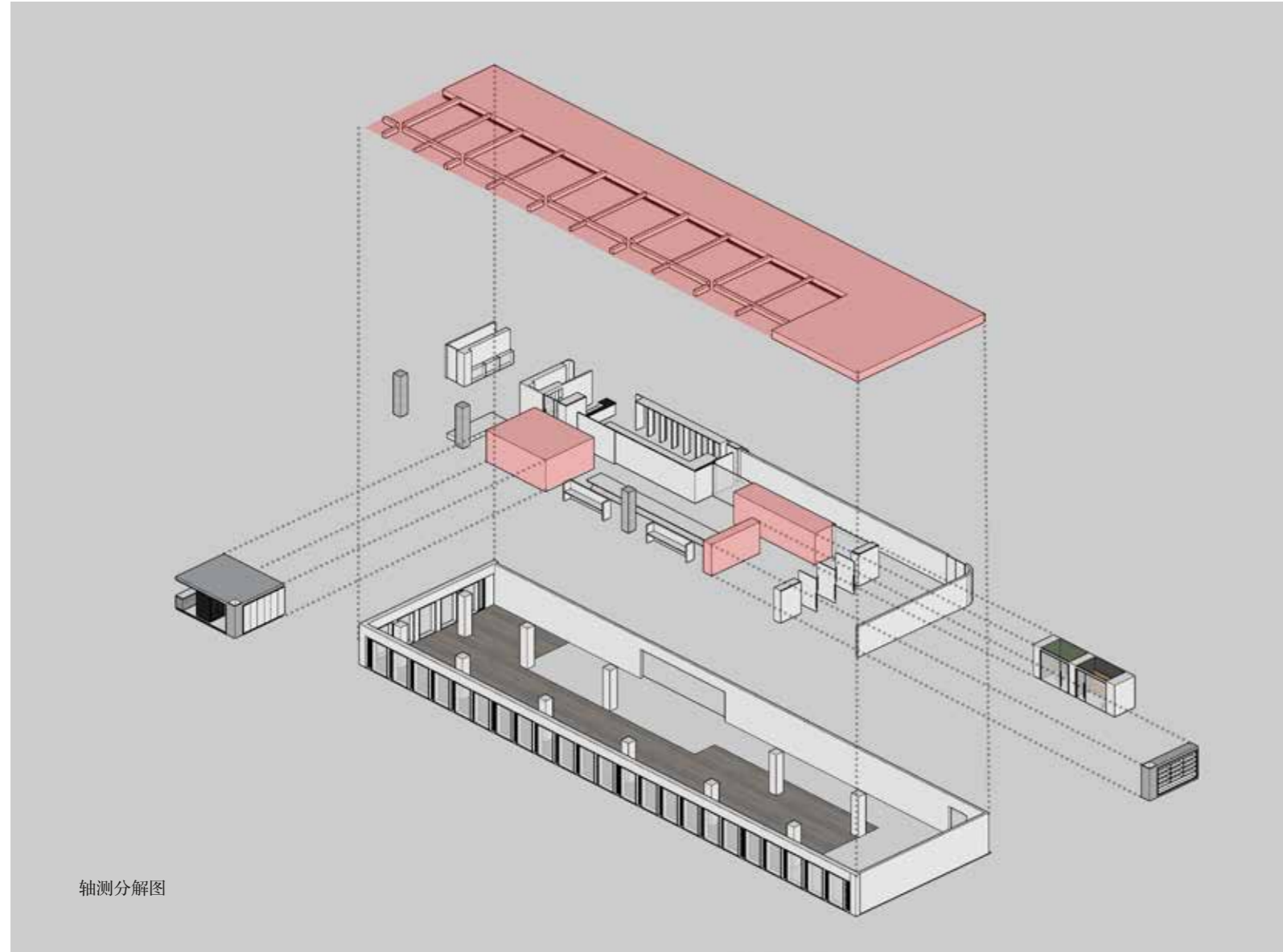
- 1 仓库
- 2 经理办公室
- 3 会议区
- 4 入口
- 5 咖啡吧
- 6 LED 屏幕
- 7 面料存放室
- 8 印刷室
- 9 大会议室
- 10 电话间
- 11 休闲区
- 12 面料展厅

本案位于杭州赞成中心——一座有着方格结构立面的建筑，南面毗邻钱塘江畔，吸引了众多大型国际公司入驻。业主是一家专注于高端服装设计与面料研发的公司，随着业务发展，需要一个全新的空间以展现其对于材质和面料一直以来的坚持和品牌精神。

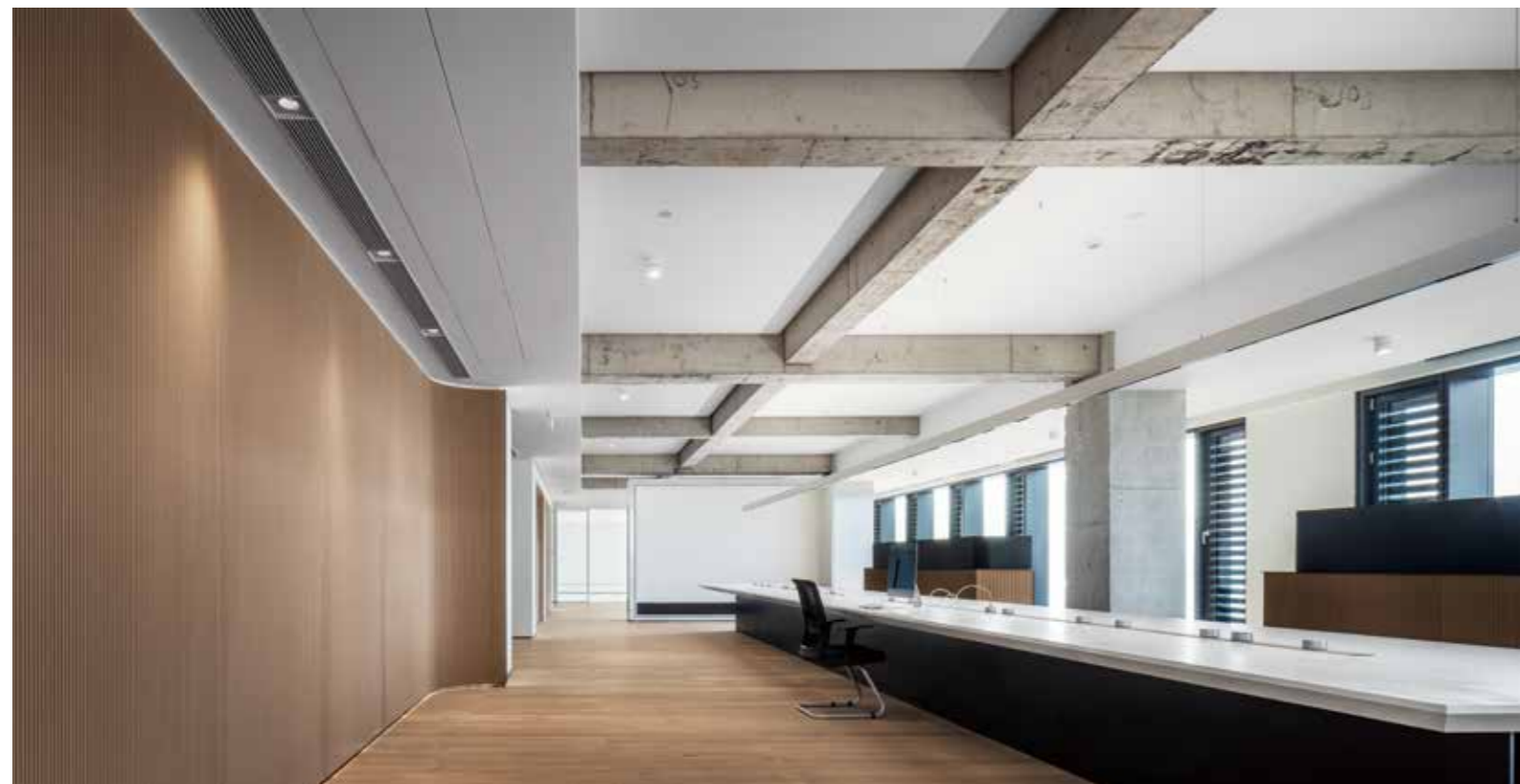
此次设计旨在通过空间与色彩来表达服装精良的布料材质和剪裁，同时使用极简的线条和装置对空间进行重塑，设计出一个集展示、会客、办公于一体的空间。

▼ 拓展阅读





轴测分解图



#### 来自服装设计的灵感

设计师在入口处选用白色展开，在墙壁处也只选用了最简单的线条进行装饰，每一个到访的人都能在第一次进入空间时感觉到极致的纯粹。而白色墙面与投影的搭配，让入口空间多了现代与专业气息，也让入口空间有了不同的视觉层面。

与传统办公空间不同，入口处选择了无前厅无招待的设置，在空间中做减法，这样能让整个办公空间更完整。使用简单的线条装饰进行间隔，既有分隔作用，又避免了常规的墙壁间隔，让空间灵动起来，而线条的装饰感，又仿佛是服装上简单的绗缝装饰，远看极具序列感，近看可发现是精心巧妙的设计。





#### 色彩与材料

进入主空间中，透过一侧的落地窗可将钱塘江秀美的江景尽收眼底，空间中使用了极简的色彩，设计师希望能够重现旧工业时代的质感与工艺。

完全被保留的原始建筑中的清水梁架，未经过油漆的纸质板材墙面以及设计定制的极细圆角铝制板材，几种完全不同的材质和色彩构建出了空间的表情。新材料与旧材料的使用，让空间碰撞出了一种全新的视觉氛围，也正如不同面料在服装中的使用，拼接出不一样的风格。





### 空间气质

考虑到办公和展厅的双重属性，设计师选择了最简单的色彩搭配，为服装和布料做映衬，也为日常工作提供更多的可能性。在布料展厅区域，设计师选择了最简单的线条进行组合。空间给人的视觉感受是干净、简单、直白的，灯光的设计也让材料和服装的精致细节得以展现。

在江景视线区域内，设计师对区域的功能性做了全新的规划与整合，让整个区域空间的使用变得更加自由，沙发、地毯、单人椅的质感与色彩相得益彰。



# Interior Design China

ARCHINA 建筑中国 编

# 室内中国

(下册)

## 人居空间

115

- 116 广州云山诗意画坊居
- 122 极简几何宅
- 128 二月
- 134 陶宅

## 文化教育

141

- 142 Qkids 久趣·英语中心
- 150 长颈鹿美语前滩空间
- 158 宁波诺丁汉大学图书馆
- 168 朝彻书屋
- 178 马尾船政书局
- 188 SDL 幼儿园
- 196 阅时光
- 204 花地湾生活馆
- 212 金生国际幼儿园
- 220 墨伊教育中心
- 228 雅居乐·天际 715 潮居艺术馆

## 展览展示

237

- 238 物象几何
- 246 广州越秀 ICC 环贸中心
- 252 万科南头古城展厅
- 260 儿童玻璃博物馆 2.0
- 268 英良石材自然历史博物馆
- 280 营造街巷
- 288 崖空间
- 296 天空之城



# 马尾船政书局

以当代语境传承百年船政记忆

设计单位：万境设计 (WJ STUDIO)

主创设计：胡之乐

设计团队：徐业友、苏白雪、张永慧

灯光设计：方方、易宗辉

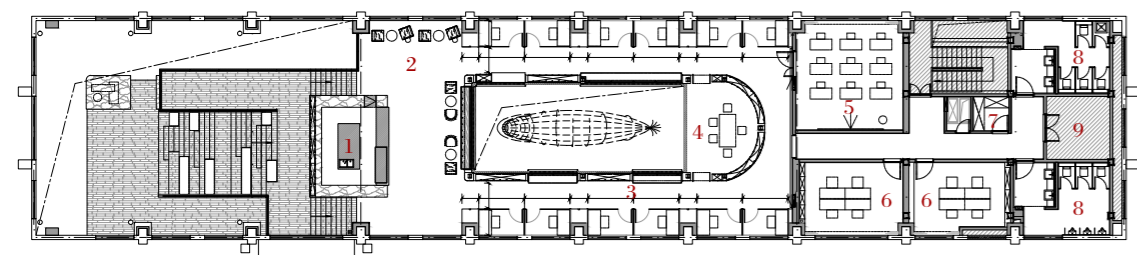
软装设计：深圳市布鲁盟室内设计有限公司

项目地点：福建，福州

项目面积：1200 平方米

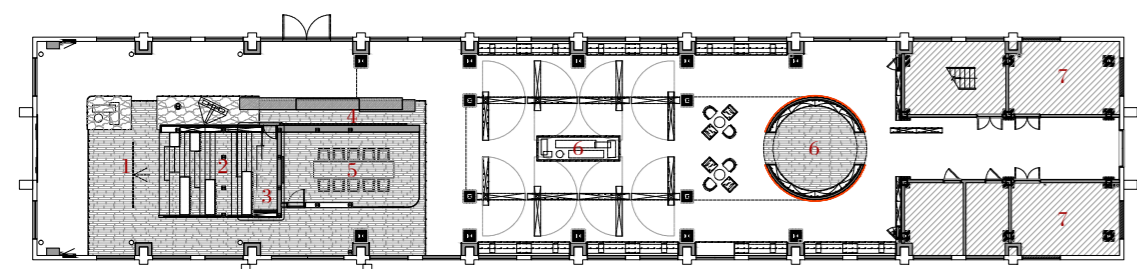
完成时间：2021 年

项目摄影：田方方、张锡



夹层平面布置图

- 1 咖啡吧
- 2 阅览区
- 3 直播区
- 4 茶室
- 5 学术交流区
- 6 办公室
- 7 储物间
- 8 卫生间
- 9 排烟机房



一层平面布置图

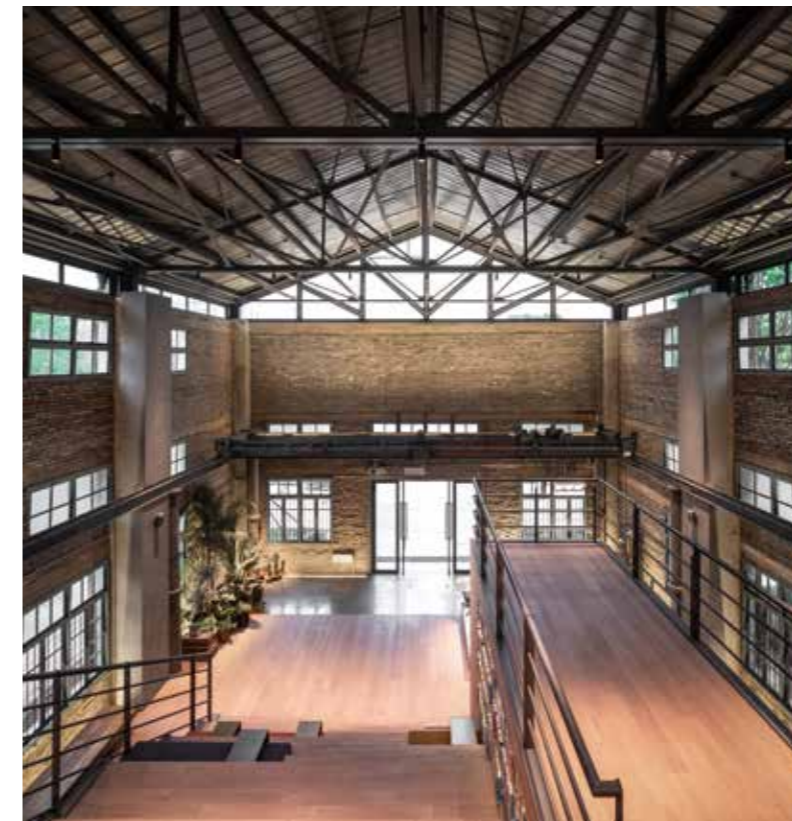
- 1 展览区
- 2 大台阶
- 3 储物间
- 4 前台区
- 5 会议室
- 6 图书 / 阅览区
- 7 空调机房

1866年，左宗棠创办了中国近代第一所海军学校——马尾船政学堂，福州市马尾区因此成了近代中国海军的摇篮，船政文化由此萌生。而如今，位于船政学堂旧址的船政书局以“船舱和书局”呼应百余年前的“造船与造才”。作为该区域文化精神的聚合点，它汇集了船政文化的宣传、教育及学术研究等多种功能。

设计以“船”为元素，将整个书局想象为一艘在文化浪潮中航行的方舟。借由传统船舶的空间布局，书局中形成了多元而丰富的空间组合。船首、船舱、船尾，都被抽象化为不同的室内空间，而开放的甲板、半开放的舱室等象征性的船舶空间，也以现代化的方式，在这艘方舟上被重新演绎。

▼ 拓展阅读



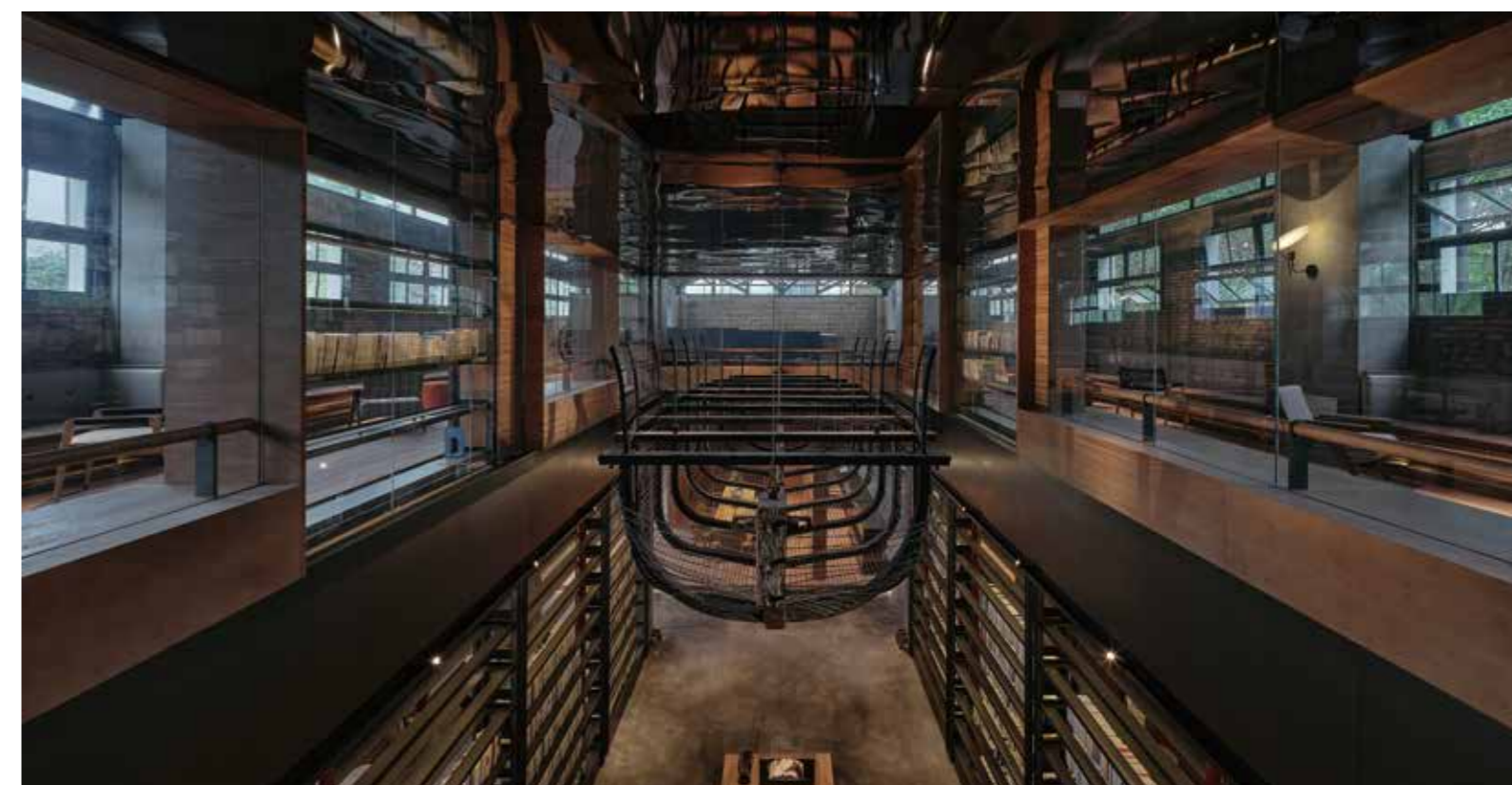


### 浪潮与甲板

更新改造后的书局，由原来的一层空间变为带夹层的两层空间，通过方舟船首的巨大台阶相连。首层作为阅读与展示的区域，以书为主，似是文化浪潮，引人进入知识的海洋。二层则作为休闲与活动的区域，被设计为甲板，邀人登上船首，继而可以在一个开放性的空间中停留与思考。而两层之间的大台阶，不仅成了连通上下的通道，也将船首变为一处阶梯状的活动空间，丰富了室内的使用功能。

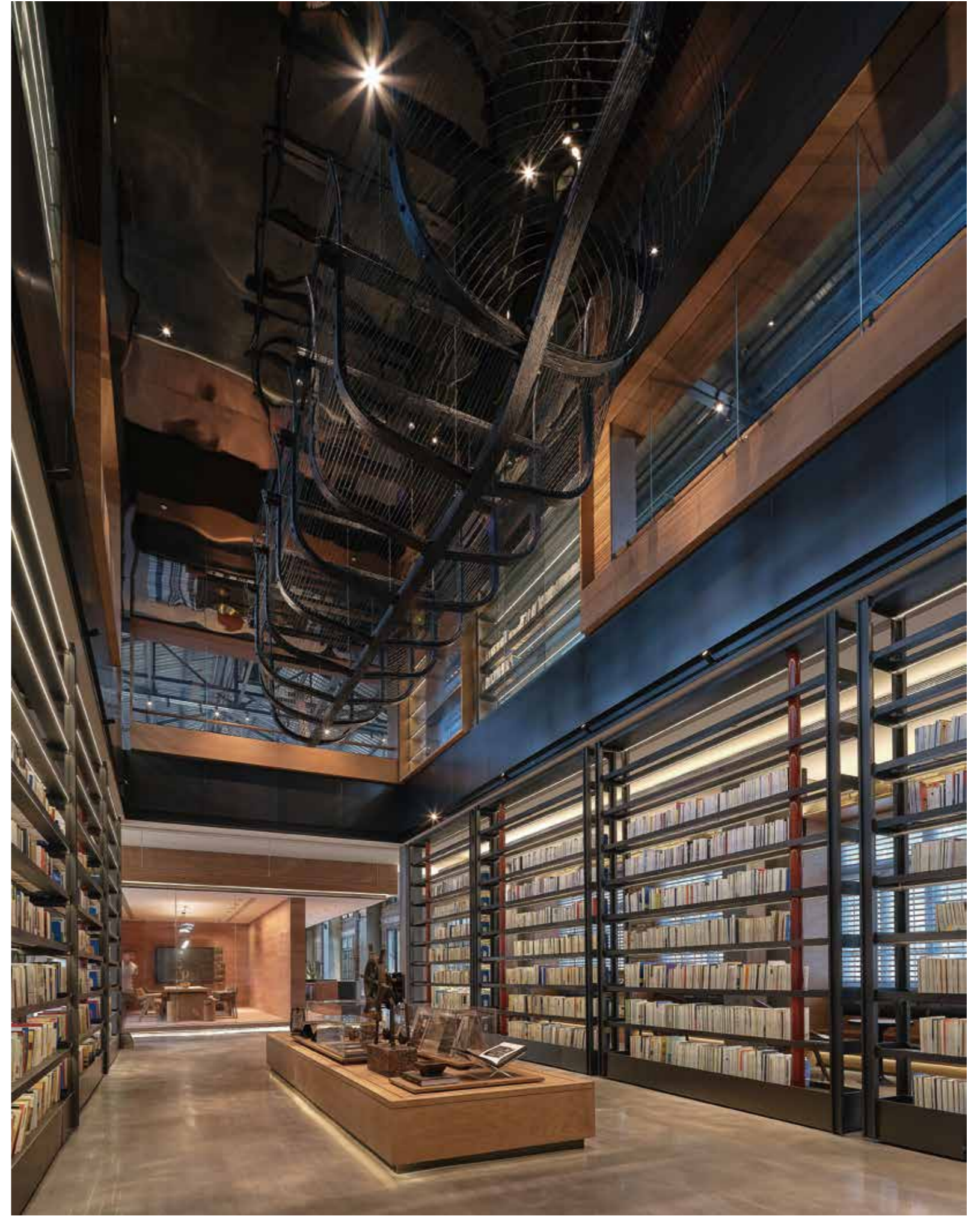
### 精神的船舱

方舟中部的中庭，是整个书局的核心。设计以船舱为喻，将它打造为一处让人沉浸其中的精神空间。中庭之下，可移动的书架提供了灵活的空间布局，构建了一个满足阅读、展示等多种使用场景的复合型图书室。而中庭之上，巨大的船舶骨架高悬，回溯着船政的历史。顶面的黑色镜面像水面一般，将一切倒映其中，仿佛时空在此映射，时间在此沉淀。





剖面图



### 阅读的船室

方舟的船尾还呈现了另一种形态的舱室。这个圆形的阅览区，呼应着船舶中较为封闭的船室，因而被设计为书局中更加安静、独立的一处阅读空间。

### 船舶的零件

除了对船舶抽象的空间表达外，设计还将造船的零件作为装饰元素，为许多细节赋予了船的意象。船舶上的栏杆、钢梯以及货箱，都以现代化的手法被重现。新的设计语言、新的材料与旧的空间、旧的形制，在对比中融为一体。

